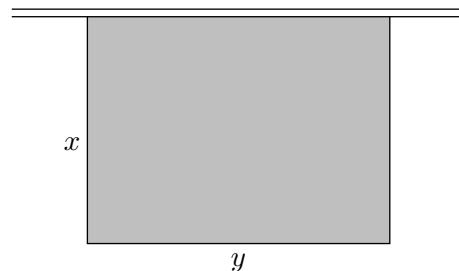


Extremwertaufgaben



1. Ein Landwirt will an einer Mauer einen rechteckigen Hühnerhof mit Maschendraht abgrenzen. 20 Meter Maschendraht stehen zur Verfügung. Wie groß müssen die Rechteckseiten gewählt werden, damit die Hühner möglichst viel Platz haben?

Falls wir z.B. $x = 2 \text{ m}$ wählen, so ist y durch die Nebenbedingung $2x + y = 20$ schon eindeutig festgelegt ($y = 16 \text{ m}$) und damit auch der Flächeninhalt ($A = 32 \text{ m}^2$).

Jeder Seitenlänge x ist der Flächeninhalt A zugeordnet, die Funktion lautet: $A(x) = x \cdot (20 - 2x)$. Mit der Differentialrechnung ermitteln wir den Extremwert: $x = 5$ und den maximalen Flächeninhalt $A = 50$ (Zwischenergebnis: $A'(x) = 20 - 4x$).

Zur Lösung von Extremwertaufgaben sind im allgemeinen folgende Schritte durchzuführen:

1. Skizze mit Bezeichnungen der Variablen anfertigen,
 2. Zusammenhang zwischen der Größe, die extrem werden soll, und den Variablen aufstellen (Zielfunktion),
 3. Beziehung zwischen den Variablen in Form einer Gleichung aufstellen (Nebenbedingung),
 4. die Nebenbedingung nach einer Variablen umstellen und in die Zielfunktion einsetzen, so dass sie nur noch von einer Variablen abhängig ist,
 5. den Extremwert der Zielfunktion mit der Differentialrechnung bestimmen.
2. Welche Maße besitzt ein Quader mit quadratischer Grundfläche und der Oberfläche 24 m^2 , wenn das Volumen maximal sein soll?
 3. Ein Gewölbegang hat einen Querschnitt von der Form eines Rechtecks mit aufgesetztem Halbkreis. Der Umfang des Querschnitts ist durch $U = 10 \text{ m}$ fest vorgegeben. Wie muss das Gewölbe gestaltet werden, damit die Querschnittsfläche möglichst groß wird?
 4. Von einer Kaffeesorte werden bei einem Preis von 20 € für 1 kg im Monat 10000 kg verkauft. Eine Marktforschung hat ergeben, dass eine Preissenkung von $0,02 \text{ €}$ je kg jeweils zu einer Absatzsteigerung von 100 kg im Monat führen würde. Bei welchem Verkaufspreis wäre der Gewinn maximal, wenn für 1 kg Kaffee der Selbstkostenpreis 14 € beträgt?
 5. Welche Form hat eine Konservendose von 1 l Inhalt, deren Oberfläche minimal ist?

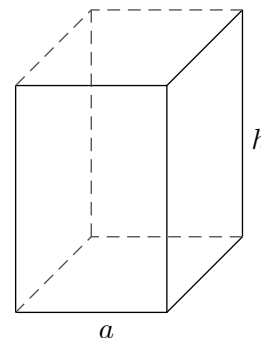
Extremwertaufgaben

2. Welche Maße besitzt ein Quader mit quadratischer Grundfläche und der Oberfläche 24 m^2 , wenn das Volumen maximal sein soll?

$$V = a^2 \cdot h \quad (\text{Zielfunktion})$$

$$O = 2a^2 + 4ah \quad (\text{Nebenbedingung})$$

$$V(a) = 6a - \frac{1}{2}a^3; \quad a = h = 2 \text{ (m)}$$



3. Ein Gewölbeingang hat einen Querschnitt von der Form eines Rechtecks mit aufgesetztem Halbkreis. Der Umfang des Querschnitts ist durch $U = 10 \text{ m}$ fest vorgegeben. Wie muss das Gewölbe gestaltet werden, damit die Querschnittsfläche möglichst groß wird?

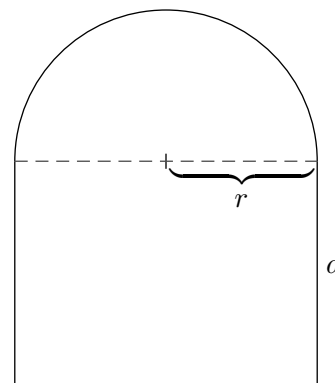
$$Q = 2ra + \frac{1}{2}\pi r^2 \quad (\text{Zielfunktion})$$

$$2r + 2a + \pi r = 10 \quad (\text{Nebenbedingung})$$

$$Q(r) = 10r - (2 + \frac{1}{2}\pi)r^2$$

$$r = \frac{10}{4 + \pi} = 1,40 \text{ (m)}$$

$$a = 1,40 \text{ (m)}$$



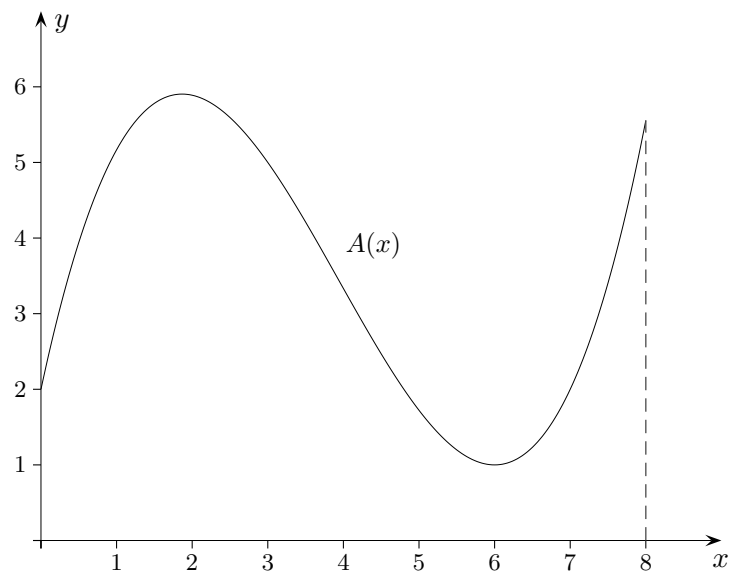
4. Von einer Kaffeesorte werden bei einem Preis von 20 € für 1 kg im Monat 10000 kg verkauft. Eine Marktforschung hat ergeben, dass eine Preissenkung von $0,02 \text{ €}$ je kg jeweils zu einer Absatzsteigerung von 100 kg im Monat führen würde. Bei welchem Verkaufspreis wäre der Gewinn maximal, wenn für 1 kg Kaffee der Selbstkostenpreis 14 € beträgt?

$$f(x) = (20 - 0,02 \cdot x - 14) \cdot (10000 + 100 \cdot x)$$

$$x = 100$$

$$18 \text{ €}$$

Randextrema

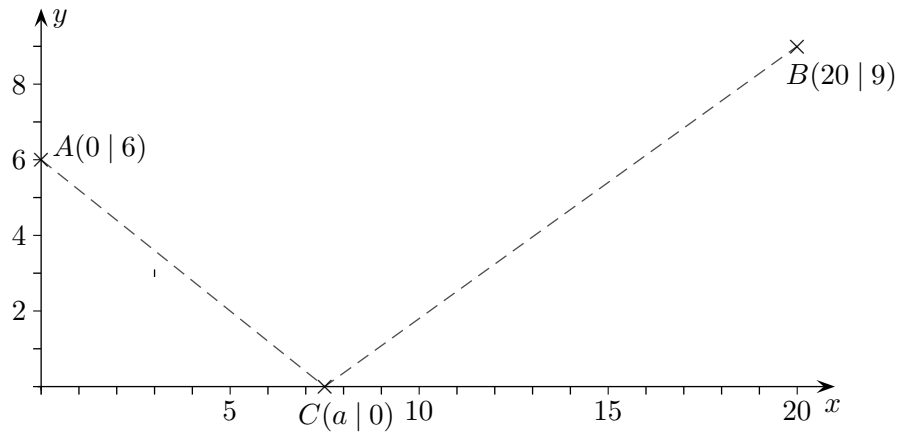


In Extremwertaufgaben wird der größte bzw. kleinste Funktionswert auf einem Intervall gesucht. Mit der Differentialrechnung können die lokalen Extrema ermittelt werden. Es bleibt zu prüfen, ob am Rand des Definitionsbereichs D noch größere bzw. kleinere Funktionswerte vorliegen.

Wie verhält es sich hiermit für die Funktion $A(x)$, $D = [0, 8]$?

Kürzeste Wege

6. Gesucht ist der Punkt C auf der x -Achse, so dass der Weg ACB minimal wird.



Sei A^* der Spiegelpunkt von A bezüglich der x -Achse.
Berechne den Schnittpunkt der Geraden A^*B mit der x -Achse.
Was fällt dir auf? Erläutere dies.

7. Variation der 6. Aufgabe
 $A(0 | 4)$, $B(18 | 8)$

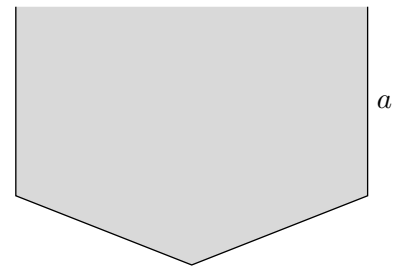
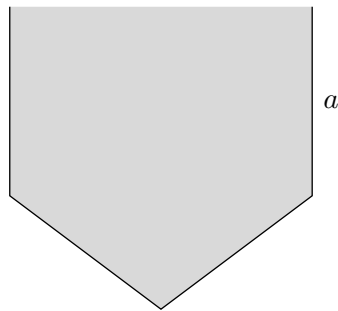
Ergebnisse

6. $C(8 | 0)$

7. $C(6 | 0)$

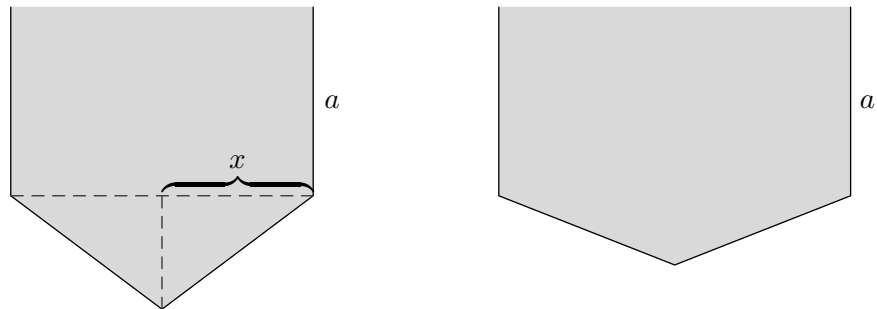
Dachrinne

8. Aus 4 gleichbreiten Zinkstreifen mit $a = 5 \text{ cm}$ soll eine Dachrinne mit maximalem Fassungsvermögen hergestellt werden, wobei 2 Zinkstreifen senkrecht anzuordnen sind. Welche Querschnittsfläche hat die Dachrinne?



Dachrinne

8. Aus 4 gleichbreiten Zinkstreifen mit $a = 5 \text{ cm}$ soll eine Dachrinne mit maximalem Fassungsvermögen hergestellt werden, wobei 2 Zinkstreifen senkrecht anzuordnen sind. Welche Querschnittsfläche hat die Dachrinne?



$$Q(x) = 2ax + x \cdot \sqrt{a^2 - x^2}$$

$$x_{max} = \sqrt[4]{\frac{3}{4}} a$$

$$Q_{max} = 55,046 \text{ cm}^2$$

Das optimale Profil ist rechts zu sehen.

Minimale Entfernung

9. Gegeben ist die Funktion $f(x) = \frac{1}{x^2}$.

Ermitteln Sie den Punkt auf dem Graphen von f , der von $A(3 | 2)$ minimale Entfernung hat.

Lösung:

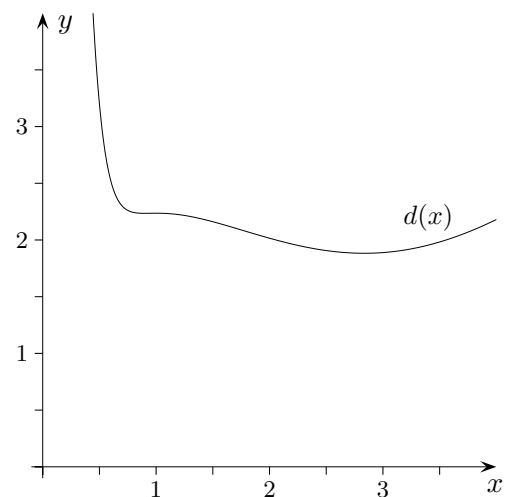
$$d(x) = \sqrt{((3-x)^2 + (2-f(x))^2)}$$

$$x_{min} = 2,835$$

$$y = 0,124$$

$$d(x_{min}) = 1,883$$

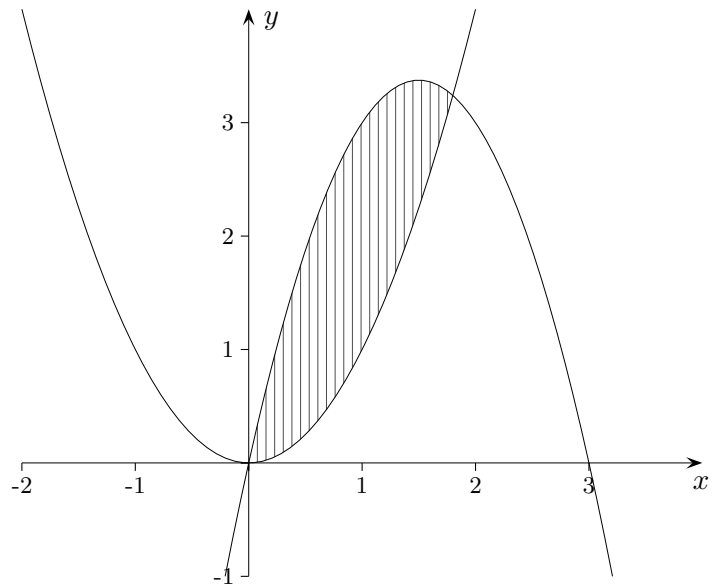
Bemerkenswert: $d'(1) = 0$



Maximale Entfernung

10. Gegeben sind die Funktionen $f(x) = x^2$ und $g(x) = -\frac{3}{2}x(x - 3)$.

An welcher Stelle zwischen den beiden Schnittpunkten ist die Differenz der Funktionswerte maximal?



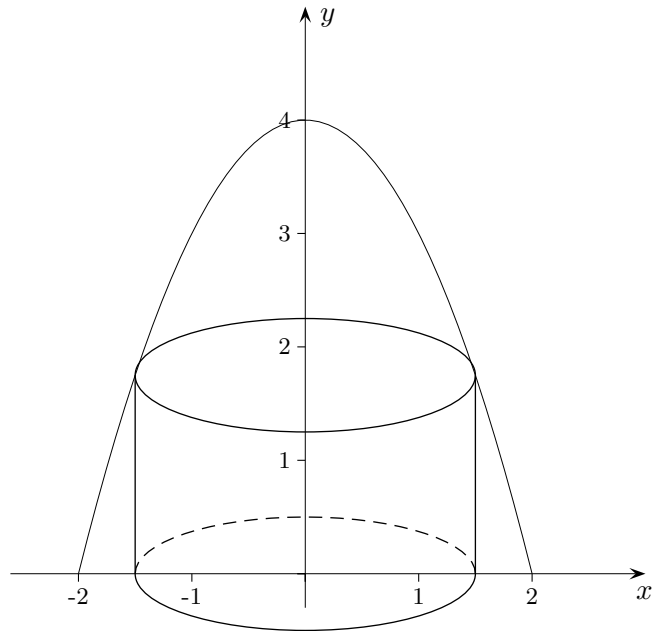
Lösung:

$$x_{max} = 0,9$$

$$d(x_{max}) = 2,025$$

Zylinder-Aufgabe

11. Welches maximale Volumen hat ein Zylinder, dessen Höhe durch die positiven Werte der Funktion $f(x) = -x^2 + 4$ begrenzt wird?



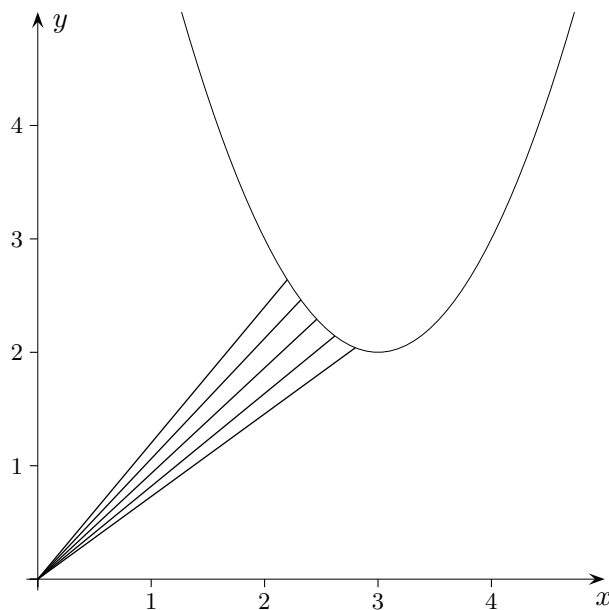
Ergebnis: 12,57 VE

Roofs

Minimale Entfernung

12. Gegeben ist die Funktion $f(x) = (x - 3)^2 + 2$.

Ermitteln Sie den Punkt P auf dem Graphen von f , der vom Ursprung minimale Entfernung hat. Überprüfen Sie, ob die Verbindungsstrecke minimaler Länge senkrecht zur Tangente in P verläuft.



Ergebnis:

$$d(x) = \sqrt{x^2 + (f(x))^2}$$

$$P(2,462 \mid 2,289)$$

$$d(x_{min}) = 3,362$$

$$\frac{f(x_{min})}{x_{min}} = 0,930$$

$$f'(x_{min}) = -1,076$$

Verkaufspreis

13. Das Produkt T des Herstellers A konkurriert mit anderen Produkten von nahezu gleicher Qualität und Beschaffenheit. Der tägliche Absatz (Stückzahl) von T wird durch

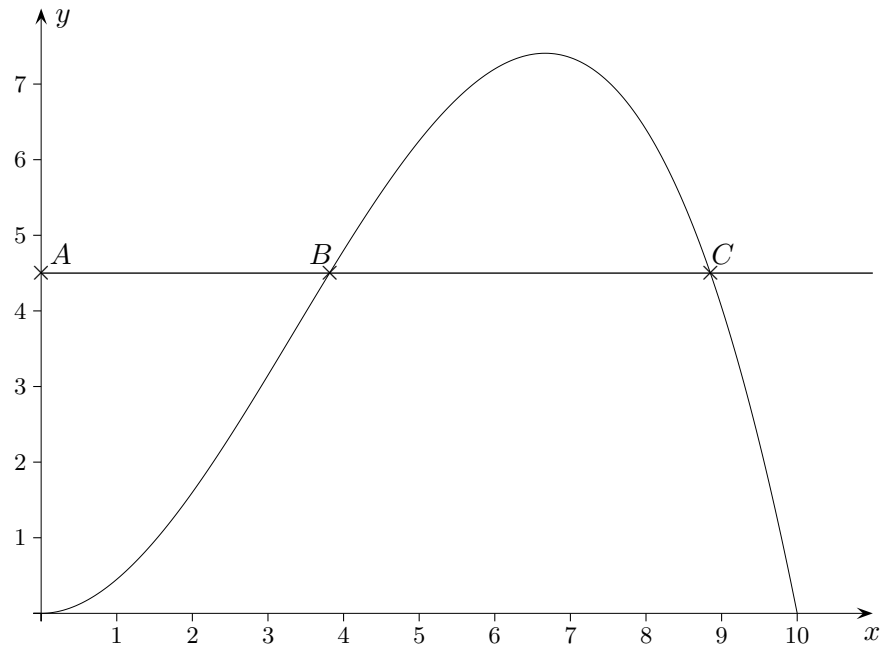
$$f_a(x) = 220 - 14x + 8a, \quad 10 \leq x \leq 20, \quad 10 \leq a \leq 20,$$

erfasst, x ist der Stückpreis von T , a ist der durchschnittliche Marktpreis der ähnlichen Produkte.

- a) Wie wirken sich Preiserhöhungen von x und a auf den Absatz aus?
- b) Die Stückkosten von T betragen 5 €. Sei $a = 18$ € (16 €).
Wie wird A seinen Verkaufspreis festlegen?

15,50 € (14,93 €)

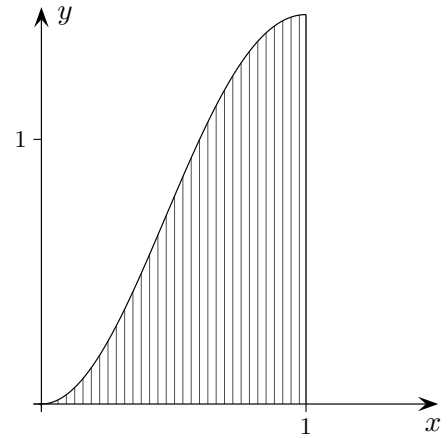
Gleiche Abschnitte



14. Der Graph von $f(x) = -\frac{1}{20}x^3 + \frac{1}{2}x^2$ wird von einer Parallele zur x -Achse im 1. Quadranten in B und C geschnitten. Für welchen Punkt A auf der y -Achse halbiert B die Strecke \overline{AC} ?

$$f(x) = f(2x), \quad y = f\left(\frac{30}{7}\right) = 5,248$$

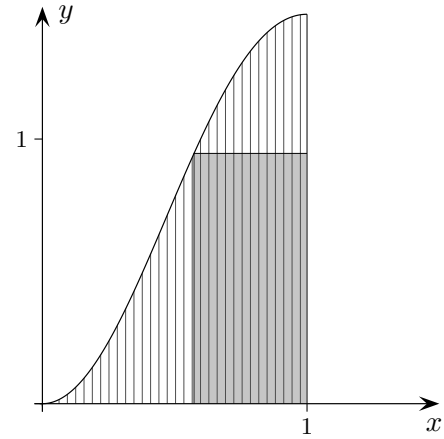
Maximaler Flächeninhalt (11. Jg)



15. Gegeben ist die Funktion: $f(x) = 4 \cdot x^2 \cdot e^{-x^2}$
In die schraffierte Fläche soll ein Rechteck mit maximalem Flächeninhalt gelegt werden.
Ermittle diesen Flächeninhalt.

Gegeben ist die Funktion: $f(x) = 4 \cdot x^2 \cdot e^{-x^2}$

In die schraffierte Fläche soll ein Rechteck mit maximalem Flächeninhalt gelegt werden.
Ermittle diesen Flächeninhalt.



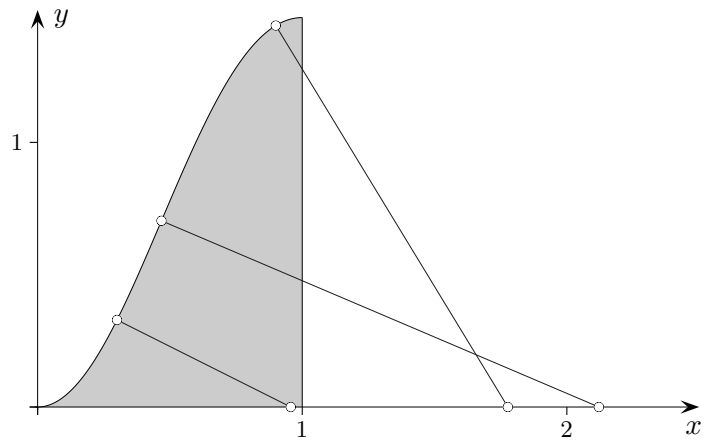
$$A(x) = (1 - x) \cdot f(x), \quad 0 \leq x \leq 1$$

$$x_{\max} = 0,573$$

$$A_{\max} = 0,404 \text{ FE}$$

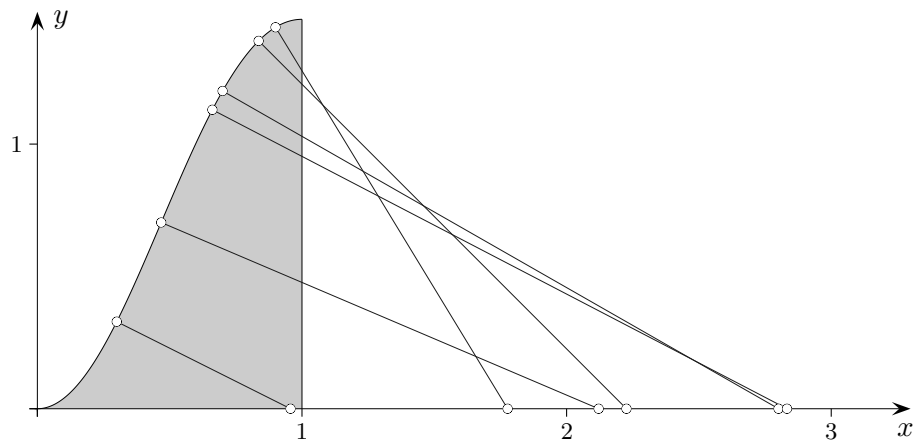
x_{\max} stimmt nicht mit der Wendestelle $x_w = 0,468$ überein.

Stütze mit maximaler Länge (12. Jg)



16. Gegeben ist die Funktion: $f(x) = 4 \cdot x^2 \cdot e^{-x^2}$, $0 \leq x \leq 1$
Das Kurvenstück soll durch eine senkrecht verlaufende Strecke maximaler Länge unterstützt werden.
Ermittle diese Länge.

Stütze mit maximaler Länge (12. Jg)



Gegeben ist die Funktion: $f(x) = 4 \cdot x^2 \cdot e^{-x^2}$, $0 \leq x \leq 1$

Das Kurvenstück soll durch eine senkrecht verlaufende Strecke maximaler Länge unterstützt werden. Ermittle diese Länge.

$$L(x) = f(x) \cdot \sqrt{1 + (f'(x))^2}, \quad 0 \leq x \leq 1$$

Zwischenschritte:

allgemein Normalengleichung aufstellen,

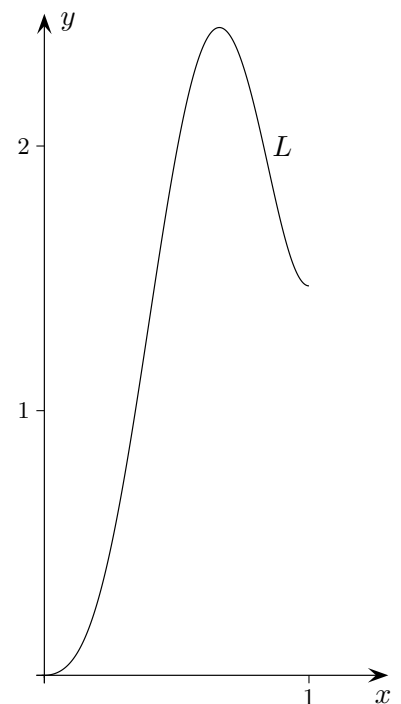
Nullstelle der Normalen berechnen $x_N = f(x_0) \cdot f'(x_0) + x_0$,

Länge (Pythagoras) ermitteln,

umformen

$$x_{\max} = 0,661$$

$$L_{\max} = 2,448 \text{ LE}$$



Für x_{\max} wird die Nullstelle der Normalen maximal.

Die Gleichungen $(L^2(x))' = 0$ und $(f(x) \cdot f'(x) + x)' = 0$ sind für $0 < x < 1$ äquivalent.

Roof's